

Wojewódzki Urząd
Ochrony Zabytków w Poznaniu
61-834 Poznań, ul. Gołębia 2
tel. (0-61) 852-80-03, 852-80-04
fax (0-61) 852-80-02
Agnieszka Ruszkowska
Dyplomowany konserwator zabytków
Nr dyplomu 2510/2003

Załącznik do pisma nr 933/2013
z dnia 31.07.2013 Wn

Wojewódzki Urząd
Ochrony Zabytków w Poznaniu
61-834 Poznań, ul. Gołębia 2
tel. (0-61) 852-80-03, 852-80-04
fax (0-61) 852-80-02
Załącznik do pisma nr 1813/2016
z dnia 29.02.2016
poruczenia

PROGRAM PRAC KONSERWATORSKICH
DOTYCZĄCY DÓBR KULTURY, STANOWIĄCYCH WYPOSAŻENIE
KOŚCIOŁA PW. ŚW. WAWRZYŃCA W ŁOMNICY (powiat nowotomyski)

Agoncy

Zatwierdzono ze stanowiska konserwatorskiego
pod względem merytorycznym i rzeczowym
prace konserwatorskie, restauratorskie ~~rekonstrukcyjne~~ budowlane

Parafia Rzymsko-Katolicka
p. w. św. Wawrzyńca w Łomnicy
ul. Czerwony Krzyż
61-307 Łomnica

KONSERWATOR DZIEŁ SZTUKI

Agoncy
mgr Agnieszka Ruszkowska

MALBORK 2013

Zespół zabytków obejmuje:

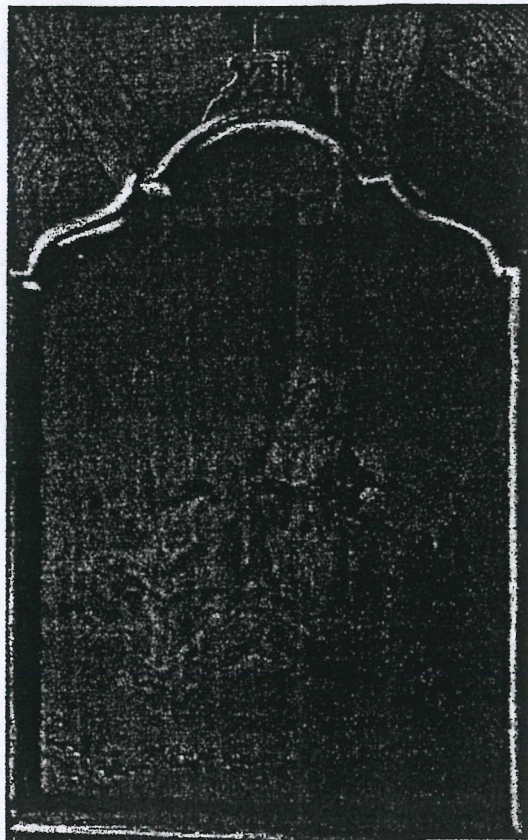
- Stacje Drogi Krzyżowej
- Feretron
- Drzwi wejściowe

1. STACJE DROGI KRZYŻOWEJ

Zespół zabytków składa się z czternastu olejnych obrazów sztalugowych (płótno naklejone na deskę), oprawionych w złożoną ramę, zwieńczonych małym krzyżem, datowanych na XIXw., o wymiarach : 60 cm wys. x 50 cm szer. (krzyżyk wmontowany w ramę ma ok. 12cm wys.)

Obrazy przedstawiają kolejne stacje męki Pańskiej i usytuowane są na ścianach kościoła włącznie ze ścianami prezbiterium.

Poszczególne sceny malowane są dość sztywno - typy postaci i fałdy szat potraktowane zostały w sposób schematyczny. Dominują kolory rozbielonych błękitów i różu.



Jeden z czternastu obrazów stacji Drogi Krzyżowej-
- u dołu widoczne odspojenia i ubytki warstwy malarskiej

Stan zachowania

Obrazy są silnie zabrudzone powierzchniowo, werniks jest pociemniały i pożółkły. Warstwa malarska jest miejscami przetarta. W przypadku części obrazów polichromia wykazuje tendencję do odspajania się od podłoża wraz z zaprawą, a na niektórych obrazach można zauważyć wyraźne odspojenia z kruszącymi się fragmentami polichromii i zaprawy, prowadzące do powstania ubytku. Drobne ubytki występują także w podobrazii drewnianym i płóciennym. Brak dwóch spośród czternastu krzyżyków, które wprawione zostały w górną listwę ram obrazów (obrazy przedstawiające stację IV i VI). Na całej powierzchni obrazów występują przemalowania oraz niefachowe reperacje- dotyczy to również ram, które zostały pokryte wtórnie przy użyciu szlagmetal i brązy.

Proponowany zakres prac

1. Wykonanie dokumentacji fotograficznej i opisowej stanu przed rozpoczęciem prac.
2. Przeprowadzenie badań polichromii w celu ustalenia techniki wykonania oryginału.
3. Demontaż obrazów i zabezpieczenie licowaniem miejsc newralgicznych (nośnik z MC 1,5%).
4. Zabiegi konserwatorskie w kolejności wykonania:
 - Oczyszczenie powierzchni obrazów z zabrudzeń (metody mechaniczne)
 - Przeprowadzenie zabiegu dezynsekcji podobrazia drewnianego i ram (Per-xil lub Hylotox), ewentualnie dezynfekcja- Lichenicida
 - Podklejenie odspojen złoceń wraz z zaprawą (klej króliczy 8 %)
 - Usunięcie zdegradowanego werniksuz lica obrazów
 - Usunięcie ewentualnych przemalowań (metoda wg prób)
 - Usunięcie szlagmetal i brązy z ram obrazów (metody mechaniczne i chemiczne- Deck 2000)
 - Impregnacja drewna preparatem Paraloid B-72, 10% w dowanolu lub w ksylenie przez iniekcje i pędzlowanie.
 - Uzupelnienie ubytków drewna w obrębie brakujących krzyżyków (drewno) innych drobnych ubytków drewna oraz otworów wylotowych po owadach drewnianymi flekami i kitem na bazie polioctanu oraz żywicą Araldit.
 - Reperacje lokalne podobrazia płóciennego oraz podklejenie ewentualnych odspojen płótna od podobrazia drewnianego (rodzaj środka klejącego uzależniony od kleju oryginalnie zastosowanego w celu przyklejenia płótna do podobrazia drewnianego)
 - Konsolidacja warstwy malarskiej od lica
 - Uzupelnienie ubytków zaprawy- zaprawą kredowo-klejową w miejscach pod pozłotę oraz winylową- Italstucco w pozostałych przypadkach. Opracowanie faktury kitów i położenie werniksu retuszarskiego
 - Scalenie kolorystyczne ubytków i przetarć oryginalnej polichromii (farby retuszarskie Maimeri). Na ubytki złoceń stosuje się pulment, złoto płatkowe oraz miejscowo w proszku, w zależności od planowanej intensywności połysku i rozległości uzupelnień.
 - Nałożenie werniksu końcowego z filtrem UV (Lascaux)
 - Oczyszczenie metalowych elementów montażowych (mechanicznie), zabezpieczenie ich taniną oraz pokrycie warstwą ochronną Paraloidu B-44 , 10% w ksylenie.
5. Wykonanie dokumentacji konserwatorskiej z każdego etapu prac.

2.FERETRON

Feretron z kościoła pw. Św. Wawrzyńca w Łomnicy ma formę dwustronnego obrazu, w drewnianej ramie z cokolem oraz ze zdobieniem w kształcie złożonej wici roślinnej zwieńczonej wstążką. Obraz wprawiony w drewnianą obudowę jest namalowany w technice olejnej na podobrazii płóciennym. Drewniana obudowa jest pomalowana białą farbą olejną, a listwy okalające obraz i fragment cokołu są złożone. Wymiary obrazu to: 90cm wys. x 72cm szer., wymiary całego feretronu: 161cm wys. x 102cm szer.

Awers przedstawia postać św. Wawrzyńca, stojącego samotnie, na tle zachmurzonego nieba. Święty ukazany jest w stroju diakona, z atrybutami swojego męczeństwa w dłoniach: palmą oraz kratą- rusztem.

Rewers natomiast przedstawia pojedynczą postać oratora klęczącego pod krzyżem.



Stan zachowania

Drewniana część feretronu jest nieznacznie osłabiona konstrukcyjnie działalnością owadów. Cała powierzchnia zabytku (włącznie ze złoceniami) jest mocno zabrudzona. Widoczne są płytkie ubytki drewna oraz odspojenia farby od podłoża. Obraz oprócz zabrudzeń są również pokryty werniksem, który z biegiem lat lekko pociemniał. Warstwa malarska jest partiami

przetarta, odkrywając zaprawę. Na całej powierzchni feretronu występują wtórne warstwy- dotyczy to polichromii korpusu, jak i złoceń wykonanych przy użyciu szlagmetal i brązy.

Proponowany zakres prac

1. Wykonanie dokumentacji fotograficznej i opisowej stanu przed rozpoczęciem prac.

2. Przeprowadzenie badań polichromii –odkrywki, pobranie próbek w celu ustalenia techniki wykonania oryginału.

3. Zabiegi konserwatorskie w kolejności wykonania (drewniany korpus feretronu):

- Oczyszczenie powierzchni zabytku z zabrudzeń (metody mechaniczne)
- Przeprowadzenie zabiegu dezynsekcji (Per-xil lub Hylotox), ewentualnie dezynfekcja- Lichenicida
- Próby na usunięcie przemaalowań polichromii dobór odpowiedniej metody.
- Usunięcie szlagmetal i brązy z dekoracji ornamentalnych (metody mechaniczne i chemiczne- Deck 2000)
- Impregnacja drewna preparatem Paraloid B-72, 10% w dowanolu lub w ksylenie przez iniekcje i pędzlowanie.
- Wymiana zdegradowanych fragmentów drewna, na nowe, a także uzupełnienie ubytków drewna i otworów wylotowych po owadach drewnianymi flekami i kitem na bazie polioctanu oraz żywicą Araldit.
- Uzupełnienie ubytków zaprawy zaprawą kredowo-klejową w miejscach pod pozłotę oraz winylową- Italstucco w pozostałych przypadkach. Opracowana zostanie faktura kitów i położony werniks retuszerski na korpus feretronu oraz detale ornamentalne.
- Po usunięciu przemaalowań, ewentualne ubytki i przetarcia oryginalnej polichromii scali się farbami retuszerskimi Maimeri. Na ubytki złoceń zastosuje się np. pulment, złoto płatkowe oraz miejscowo w proszku, w zależności od pierwotnej techniki złoceń, planowanej intensywności połysku i rozległości uzupełnień.
- Oczyszczenie metalowych elementów montażowych (mechanicznie), zabezpieczenie ich taniną oraz pokrycie warstwą ochronną Paraloidu B-44 , 10% w ksylenie.

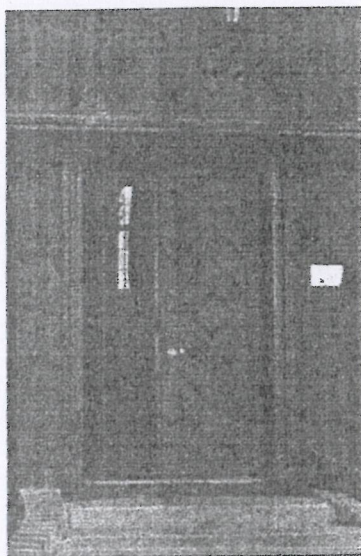
4. Konserwacja obrazu olejnego na płótnie:

- Oczyszczenie lica awersu i rewersu z zanieczyszczeń powierzchniowych
- Usunięcie zdegradowanego werniksu
- Uzupełnienie ewentualnych ubytków w podobrazii łatkami z przeklejonego płótna wklejanych na klej polioctanowy Vinavil z domieszką Primalu AC-33.
- Uzupełnienie ewentualnych ubytków zaprawy żywicą winylową-Italstucco.
- Pokrycie powierzchni lica obrazu werniksem retuszerskim
- Uzupełnienie ubytków warstwy malarskiej oraz przetarc przy użyciu farb żywicznych Maimeri.
- Nałożenie werniksu końcowego z filtrem UV (Lascaux)

5. Wykonanie dokumentacji konserwatorskiej z każdego etapu prac.

3. DRZWI WEJŚCIOWE

Drzwi są dwuskrzydłowymi, głównymi drzwiami wejściowymi- od strony zachodniej. Wykonane zostały z drewna i pokryte powłokami ochronnymi, jednocześnie nadającymi kolor ciemnobrązowy (bejca, lakier, wosk). Zewnętrzną powierzchnię drzwi zdobią dekoracje żłobień, rysujących geometryczne kształty oraz dekoracyjne żelazne elementy tj. guzy i okucia.



Stan zachowania

Drewno drzwi jest osłabione konstrukcyjnie- zauważalne są spękania i ubytki, spowodowane uszkodzeniami mechanicznymi oraz działalnością owadów. Na powierzchni widoczne są również ubytki warstwy barwnej i jej przetarcia a także silne zabrudzenia. Elementy metalowe są nieznacznie poluzowane i pokryte korozją.

Proponowany zakres prac

1. Wykonanie dokumentacji fotograficznej i opisowej stanu przed rozpoczęciem prac.
2. Zabiegi konserwatorskie w kolejności wykonania :
 - Oczyszczenie powierzchni drzwi z zabrudzeń (metody mechaniczne)
 - Demontaż poluzowanych elementów metalowych i oczyszczenie ich z zabrudzeń i rdzy, zabezpieczenie ich taniną w alkoholu oraz pokrycie warstwą ochronną Paraloidu B-44 ,10% w ksylenie i woskiem, lub farbą Hammereid do metalu o wybranym komisyjnie kolorze
 - Usunięcie wtórnych warstw barwnych drewna (mechanicznie i chemicznie)
 - Przeprowadzenie zabiegu dezynsekcji drewna (Per-xil lub Hylotox), ewentualnie dezynfekcja- Lichenicida
 - Impregnacja drewna preparatem Paraloid B-72, 10% w dowanolu lub w ksylenie przez iniekcje
 - Sklejenie spękań oraz uzupełnienie drobnych ubytków drewna (klej i kit na bazie polioctanu)

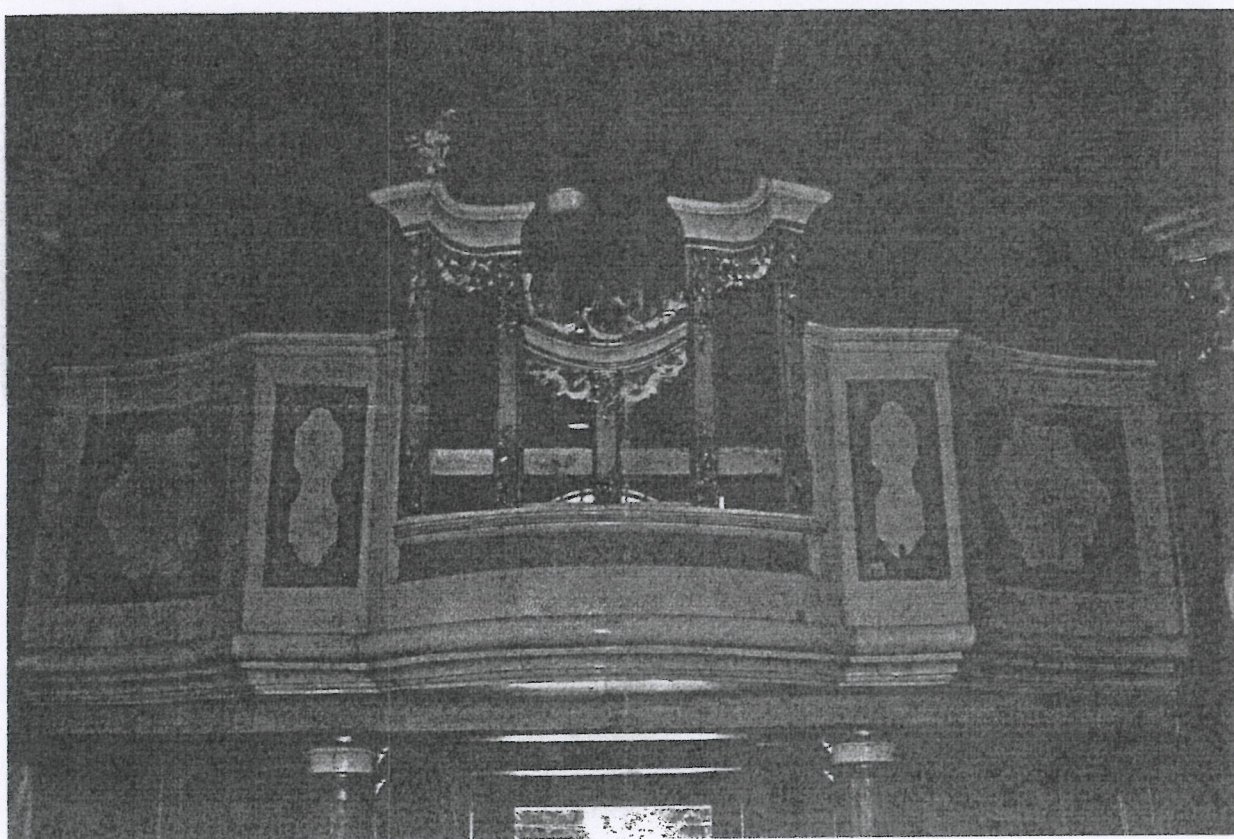
- Uzupełnienie większych ubytków drewna- wstawienie fleków z drewna sezonowanego
- Scalenie kolorystyczne uzupełnień drewna (fleków i kitów) oraz uzupełnienie ubytków i przetarc warstwy barwnej o wybranym komisyjnie kolorze
- Zabezpieczenie powierzchni drzwi lakierem do drewna
- Ponowne zamontowanie elementów metalowych- korekta mocowania

3. Wykonanie dokumentacji konserwatorskiej z każdego etapu prac.

opracował: *Agnieszka Rumska*

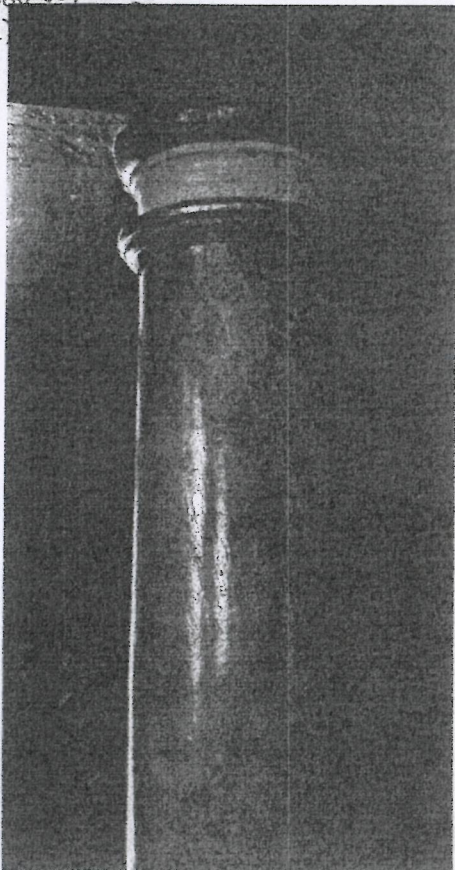
CHÓR MUZYCZNY

Chór muzyczny w kościele pod wezwaniem św. Wawrzyńca w Łomnicy ma charakter antresoli usytuowanej nad głównym wejściem do kościoła, z balustradą wybrzuszoną się ku środkowi. Jest on wsparty na dwóch drewnianych, polichromowanych kolumnach. Balustradę stanowi drewniana ścianka, z ażurową partią centralną, dekorowana malowanymi płycinami ze złożonymi listwami. Część centralna balustrady składa się z czterech słupków o charakterze filarów z uproszczonymi głowicami i symbolicznym architrawem ukazanym fragmentarycznie oraz piątego, niższego słupka, stanowiącego łącznik. Wszystkie słupki są ozdobione złożonymi ornamentami, oraz rzeźbionymi dekoracjami w stylu rokokowym. Głowice kolumn podtrzymujących chór nawiązują swoją budową do głowic doryckich i mają złożony echinus i astragal.



Stan zachowania

Drewno balustrady chóru jest nieznacznie osłabione konstrukcyjnie działalnością owadów. Pomiędzy deskami budującymi balustradę wytworzyły się rozchodzące się szczeliny. Na całej powierzchni zabytku występują wtórne warstwy- dotyczy to polichromii ścianki balustrady (przemalowanej białą i ugową farbą olejną), jak polichromii kolumn (obecnie w kolorze różowawym, imitującym marmur) i złoceń wykonanych przy użyciu szlagmetalu. Widoczne są zabrudzenia polichromii i złoceń. Miejscami, na całej powierzchni ścianki balustrady i kolumn, zauważyć można odspojenia warstwy malarskiej z zaprawą oraz spękania i drobne ubytki drewna. Brak jednego rzeźbionego elementu z dekoracji ażurowej balustrady (analogicznego do elementu znajdującego się po lewej stronie stylizowanego architrawu)



Fragment jednej z dwóch kolumn,
podtrzymujących chór muzyczny

Proponowany zakres prac

1. Wykonanie dokumentacji fotograficznej i opisowej stanu przed rozpoczęciem prac.
2. Przeprowadzenie badań polichromii –odkrywki, pobranie próbek w celu ustalenia techniki wykonania oryginału.
3. Demontaż wybranych detali ornamentalnych przeznaczonych do konserwacji w pracowni konserwatorskiej. Zabezpieczenie licowaniem miejsc newralgicznych
4. Konserwacja balustrady, kolumn i detali ornamentalnych:
 - Oczyszczenie powierzchni zabytku z zabrudzeń (metody mechaniczne)
 - Przeprowadzenie zabiegu dezynsekcji (Per-xil lub Hylotox), ewentualnie dezynfekcja Lichenicidą
 - Próby na usunięcie przemalowań polichromii i dobór odpowiedniej metody.
 - Usunięcie szlagmetalů z dekoracji ornamentalnych (metody mechaniczne i chemiczne)

- Impregnacja drewna preparatem Paraloid B-72, 10% w ksylenie przez iniekcje i nanoszenie pędzlem Paraloidu B-72, 5% w dawanolu. Mniejsze elementy- detale ornamentalne- zaimpregnowane zostaną w kąpielu z Paraloidu 10% w ksylenie.
- Uzupełnienie ubytków drewna, szczelin i otworów wylotowych po owadach drewnianymi flekami i kitem trocinowym na bazie polioctanu oraz żywicą Araldit.
 - Uzupełnienie brakującego detalu ornamentalnego (odlew lub opracowanie rzeźbiarskie pokryte polichromią i złoceniem na wzór oryginału)
 - Po usunięciu przemalowań, ewentualne odsłonięte ubytki zaprawy wypełni się zaprawą kredowo-klejową w miejscach pod pozłotę oraz winylową- Italstucco w pozostałych przypadkach. Opracowana zostanie faktura kitów i położony werniks retuszarski
 - Po usunięciu przemalowań, ewentualne ubytki i przetarcia oryginalnej polichromii scali się farbami retuszarskimi o spoiwie żywicznym Maimeri. Na ubytki złocień zastosuje się np. pulment, złoto płatkowe oraz miejscowo w proszku, w zależności od pierwotnej techniki złocenia, planowanej intensywności połysku i rozległości uzupełnień.
 - Oczyszczenie metalowych elementów montażowych (mechanicznie), zabezpieczenie ich taniną oraz pokrycie warstwą ochronną Paraloidu B-44 , 10% w ksylenie.
 - Zabezpieczenie polichromii werniksem końcowym Talens.

5. Ponowny montaż wszystkich uprzednio zdemontowanych elementów chóru

6. Wykonanie dokumentacji konserwatorskiej z każdego etapu prac.

Opracowanie:
Agnieszka Kordoska

13